

Con **LUCHO** y **DAVID** la **INDUSTRIALIZACIÓN** del **DEPARTAMENTO** de **COCHABAMBA AVANZA**



UNICOM - MDPyEP, AGOSTO 2024



ESTADO PLURINACIONAL DE
BOLIVIA

MINISTERIO DE DESARROLLO
PRODUCTIVO Y ECONOMÍA PLURAL



**BOLIVIA ES
INDUSTRIALIZACIÓN**

COCHABAMBA

Recuperamos nuestra
Economía





BOLIVIA ES INDUSTRIALIZACIÓN



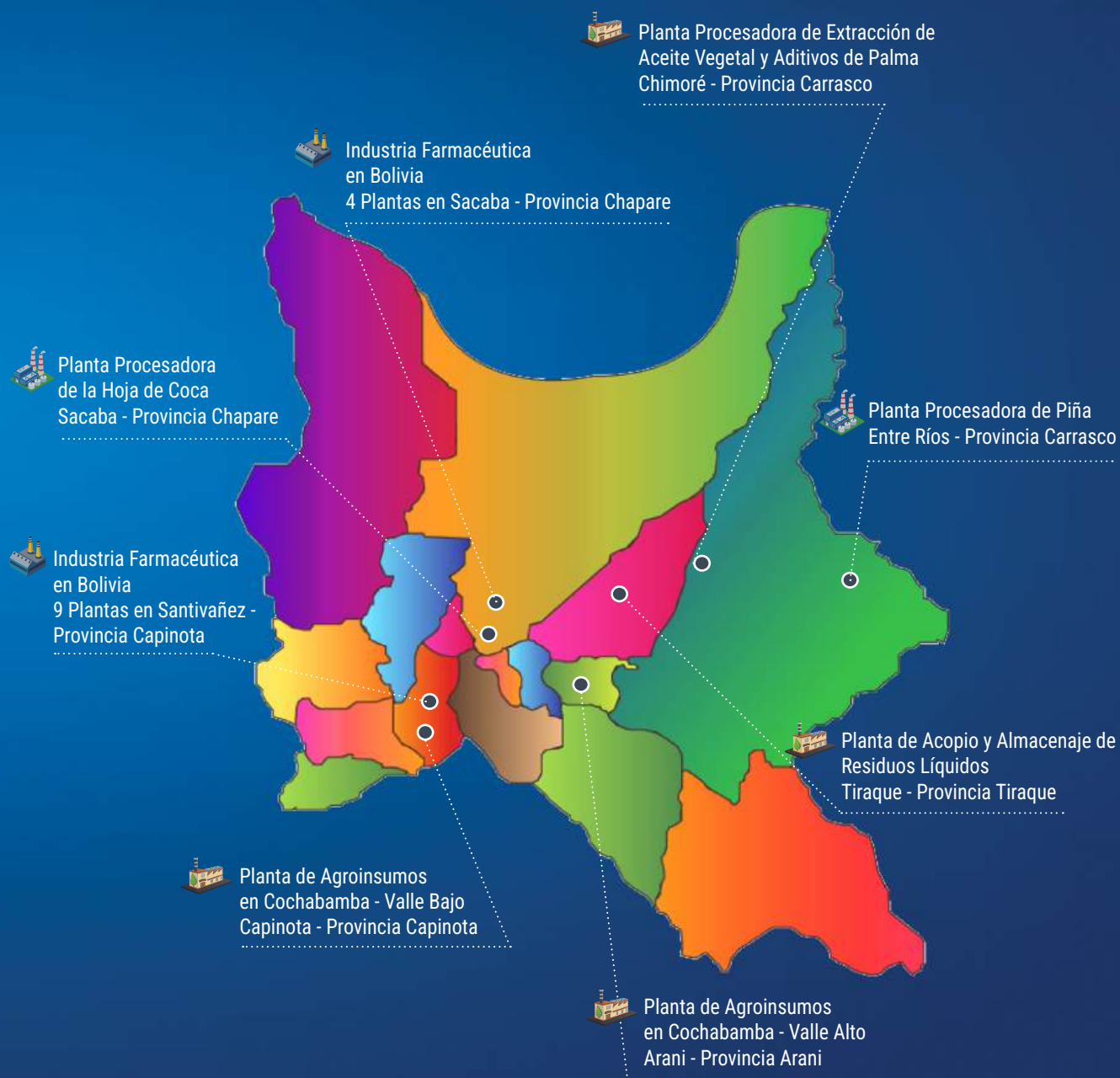
¡Que viva Cochabamba!



“En el marco del Modelo Económico Social Comunitario Productivo, impulsamos la estrategia de la industrialización con sustitución de importaciones y tenemos importantes avances. No es tarea fácil, pero es absolutamente necesaria en nuestro camino hacia la plena independencia económica”.

*Luis Alberto Arce Catacora
Presidente Constitucional del Estado Plurinacional de Bolivia*

INDUSTRIAS EN EL DEPARTAMENTO DE COCHABAMBA



Planta Procesadora de Piña en Entre Ríos - Provincia Carrasco

Con tecnología de punta, la moderna Planta Industrial generará valor agregado al fruto tropical. "Nuestro país está dando un salto a la industrialización valorando la vocación productiva de nuestros pueblos", dijo el presidente Luis Arce.

La Planta Procesadora de Piña en el municipio de Entre Ríos, se construye con la mejor tecnología para transformar el fruto tropical que abarcará el mercado nacional e internacional.

Esta Planta se encuentra en fase de construcción, con un avance físico del 14%, se prevé su entrega en mayo de 2025.

CAPACIDAD DE PRODUCCIÓN

- 4.800 TM/año de procesamiento de piña
- 12.000 L/h de néctar de fruta concentrada
- 500 Kg/h de pulpa de frutas
- 500 Kg/día de mermelada

PRODUCTOS

- Néctar de piña para la exportación
- Pulpa
- Mermeladas
- Fruta deshidratada
- Bebidas

DATOS GENERALES

Inversión:

- Bs 93 millones

Empleos:

- 25 directos
- 113 indirectos

Beneficiarios:

- 4.800 familias productoras

Ubicación:

Municipio Entre Ríos
Provincia Carrasco



Planta Procesadora de Extracción de Aceite Vegetal y Aditivos de Palma en Chimoré - Provincia Carrasco

La Planta Industrial de extracción de aceites vegetales y aditivos en el municipio de Chimoré, permitirá la obtención de aceite de palma, que es un aceite de origen vegetal para la fabricación de diésel ecológico en las plantas FAME (biocombustible elaborado, a través de la transesterificación de aceites vegetales), a cargo de Yacimientos Petrolíferos Fiscales Bolivianos y una planta de Aceites Vegetales Hidrotratados.

La particularidad de esta industria será extraer el aceite vegetal de la planta tropical de palma, por ello la

CAPACIDAD DE PRODUCCIÓN

- 132.000 TM/año de procesamiento del fruto de palma aceitera, para la producción de aceite rojo crudo, aceite de palmiste y harina de palmiste

siembra y cosecha de este producto generará un importante movimiento económico; la planta de aceite de palma tiene larga vida, más de 100 años, pero bajo cultivo, sólo se le permite llegar hasta los 25 años, que es cuando alcanza los 12 metros de altura.

Actualmente esta Planta Industrial se encuentra en fase de construcción registrando un avance físico del 10%.

La maquinaria destinada a la misma, se contruye en Colombia, tiene un avance del 53%. Esta planta se entregará en junio de 2025.

PRODUCTOS

- Aceite de palma
- Aceite de palmiste
- Torta de palmiste
- Bioabonos

DATOS GENERALES

Inversión:

- Bs 164 millones

Empleos:

- 32 directos
- 160 indirectos

Beneficiarios:

- 1.488 productores del sector agrícola

Ubicación:

Municipio de Chimoré
Provincia Carrasco



Planta de Acopio y Almacenaje de Residuos Líquidos en Tiraque - Provincia Tiraque

La Planta de Acopio y Almacenaje de Residuos Líquidos en el municipio de Tiraque, generará materia prima para la planta procesadora de diésel ecológico, de esta manera el país comienza la era del reciclaje para generar diésel con insumos propios para no depender de la importación de este combustible.

Con esta Planta Industrial reintroduciremos al ciclo productivo a los aceites usados que en la actualidad generan contaminación en nuestros suelos y agua perjudicando la salud humana y la producción avícola que se tiene en nuestros valles de Cochabamba.

CAPACIDAD DE PRODUCCIÓN

- 5.000 TM de almacenamiento estático de aceite usado
- 5.000 TM/año de producción de aceite lavado

DATOS GENERALES

Inversión:

Bs 68 millones

Empleos:

16 directos
80 indirectos

Beneficiarios:

235 unidades recolectoras

Ubicación:

Municipio Tiraque
Provincia Tiraque

PRODUCTOS

- Acopio de aceite vegetal usado
- Producción de aceite lavado



Empresa Pública Productiva de Industrialización de la Hoja de Coca Boliviana - KOKABOL

Planta Procesadora de la Hoja de Coca en Sacaba - Provincia Chapare

La Planta Procesadora de la Hoja de Coca, está emplazada en Sacaba en una moderna industria que se encargará del proceso de industrialización, a partir de su descripción botánica, su uso tradicional en todo el país destacando sus propiedades nutricionales y medicinales; y por constituirse en un producto muy arraigado y de gran valor simbólico y cultural.

En la cultura ancestral boliviana la hoja de coca está catalogada como planta medicinal con un alto contenido de calcio Vitamina B1-B2, potasio y los siguientes alcaloides: Cocamina, Atropina, Conina, Cocaína, Benzoina, Pectina, Papaína, Higrina, Globulina, Inulina, Pyridina, Quinolina, Reserpina, Egnonina. El proceso de investigación y desarrollo de la química básica de la hoja de coca y otras plantas medicinales tendrá los siguientes componentes: línea seca, fitofármacos blandos, fitofármacos líquidos y sólidos que derivarán en infusiones, harina de coca, cápsulas, dentífricos, ungüentos, cremas, jarabes, pastillas y otros.

CAPACIDAD DE PRODUCCIÓN

- 432 TM/año de procesamiento de hoja de coca y otras plantas medicinales, para la producción de fitofármacos, dentífrico y nutracéuticos.

PRODUCTOS

- Harina de coca
- Cápsulas
- Infusiones
- Cremas para la piel
- Pasta dental
- Ungüentos
- Fitofármacos
- Bebidas energizantes

DATOS GENERALES

Inversión:
Bs 62 millones

Empleos:
46 directos
220 indirectos

Beneficiarios:
1.887 familias
productoras

Ubicación:
Municipio Sacaba
Provincia Chapare



Planta de Agroinsumos en Capinota - Provincia Capinota

La Planta de Agroinsumos del municipio de Capinota del Valle Bajo, producirá bioplaguicidas, biofertilizantes y abonos orgánicos para los productores.

Con esta Planta Industrial se dará un valor agregado a la producción del maíz, papa, trigo, haba, camote y otros productos.

“La industrialización no es un sueño, generaremos empleos dignos y rentables para incrementar la producción de alimentos”, afirmó el presidente Luis Arce.

Actualmente, la Planta de Agroinsumos se encuentra en fase de construcción. Se tiene un avance físico del 17% y se entregará en julio del 2025.

DATOS GENERALES

Inversión:

Bs 56 millones

Empleos:

16 directos
85 indirectos

Beneficiarios:

3.500 familias
productoras

Ubicación:

Municipio Capinota
Provincia Capinota

PRODUCTOS

- Biofungicidas
- Biofertilizantes y bioles
- Bioinsecticidas
- Humus de lombriz - compost
- Micronutrientes

CAPACIDAD DE PRODUCCIÓN

- 20 TM/mes de bioplaguicidas
- 720 TM/mes de biofertilizantes
- 15 TM/mes de abonos orgánicos



Planta de Agroinsumos en Arani - Provincia Arani

Los agroinsumos son productos que preservan o aumentan la fertilidad del suelo para mantener o mejorar el rendimiento de los productos agrícolas y mejorar la calidad de las cosechas.

Gracias a la Planta de Agroinsumos de Arani, el país dejará de importar fertilizantes químicos, tomando en cuenta, que producirá bioplaguicidas, abonos orgánicos, bioles y biofertilizantes.

“Nuestros hermanos productores han sentido en su bolsillo lo que

es depender de los insumos agrícolas importados cuando subían de precio. La respuesta del Gobierno no se dejó esperar, pedían mejores precios para los productos importados y la respuesta nuestra es que no vamos a depender de las importaciones. Vamos a producir nuestros insumos”, dijo el presidente Luis Arce. Esta Planta Industrial se encuentra en en fase de construcción.

Se tiene un avance del 10% y se entregará en julio 2025

DATOS GENERALES

Inversión:

Bs 45 millones

Empleos:

16 directos

85 indirectos

Beneficiarios:

2.000 familias productoras

Ubicación:

Municipio Arani
Provincia Arani

PRODUCTOS

- Biofungicidas
- Biofertilizantes y bioles
- Bioinsecticidas
- Humus de lombriz - compost
- Micronutrientes

CAPACIDAD DE PRODUCCIÓN

- 20 TM/mes de bioplaguicidas
- 480 TM/mes de biofertilizantes



13

PLANTAS DE LA INDUSTRIA FARMACÉUTICA EN BOLIVIA



LABORATORIO INDUSTRIA FARMACÉUTICA BOLIVIANA - LIFAB

La Empresa Pública Productiva de la Industria Farmacéutica en Bolivia-LIFAB, se creó mediante Decreto Supremo 5040 (11 de octubre 2023) para el desarrollo de la biofarmacia que producirá medicamentos de base química, natural y/o tradicional.

LIFAB tomará en cuenta los saberes y conocimientos de los pueblos ancestrales, además de ingredientes farmacéuticos activos para la industria, en el marco de la política de industrialización con sustitución de importaciones.

Esta industria producirá y comercializará medicamentos para las y los bolivianos, realizará investigación, desarrollo e innovación tecnológica.

UBICACIÓN

DEPARTAMENTO DE COCHABAMBA

- 9 plantas en el municipio de Santivañez
- 4 plantas en el municipio de Sacaba

DATOS GENERALES

Inversión:

- Bs 3.349 millones

Empleos:

- 1.163 directos
- 3.000 indirectos

Beneficiarios:

- 131 unidades farmacéuticas

PRODUCTOS

- Concentración de sales
- Concentración de ácidos
- Envases de vidrio y plástico
- Dispositivos médicos
- Medicamentos de base química
- Medicamentos de base natural
- I+D+i (Investigación, Desarrollo e Innovación)

Planta Piscícola en Chimoré, Cochabamba

La Planta Piscícola del municipio de Chimoré que fue inaugurado el 14 de septiembre del año 2023, es un criadero de especies de tambaquí, pacú y surubí, su administración está bajo tuición de la Empresa de Apoyo a la Producción de Alimentos-EMAPA.

Cuenta con un laboratorio para la reproducción de alevines con capacidad de producción de 5 millones al año, dos piscinas para alevinaje de surubí, 10 piscinas de alevinaje de pacú y tambaquí, 17 piscinas para la reproducción, 12 piscinas de engorde de peces con una capacidad de producción de pescado de 132 toneladas año, una planta de alimento balanceado con una capacidad de 10.949 toneladas anuales.

Cuenta con un frigorífico cuya capacidad de producción es de 5.000 toneladas de carne de pescado al año para producir pescado entero eviscerado, cortes especiales y filete con y sin piel.

El Gobierno de Luis Arce y David Choquehuanca, impulsa el proceso de industrialización con

sustitución de importaciones, rescatando el potencial productivo de Chimoré.

En casi cuatro años el Gobierno entregó la Planta de Almacenamiento y Transformación de Granos emplazada en Ivirgarzama, municipio Puerto Villarroel, la Planta de Lácteos de Ivirgarzama y la Planta Procesadora de Stevia en el municipio de Shinahota.



Crédito SIBOLIVIA, Consume lo Nuestro y apoyo a la producción

El Gobierno creó el crédito SIBOLIVIA para la sustitución de importaciones; a la fecha este crédito cuenta con un fondo de Bs 2.393 millones. En el Departamento de Cochabamba, al mes de agosto de 2024, se desembolsaron Bs 348 millones, beneficiando a 3.101 unidades productivas, de los cuales más del 97% son microempresas.

Otra de las medidas de política económica aplicada a la fecha, es el canal de comercio electrónico “Consume lo Nuestro”; esta aplicación móvil al mes de agosto de 2024 ha comercializado productos nacionales por un valor de Bs 554 millones a nivel nacional.

En el departamento de Cochabamba se han generado ingresos por Bs 61 millones a favor de 111 unidades productivas. Asimismo, se amplió el uso de manera voluntaria de la aplicación móvil para los trabajadores de gobiernos departamentales, municipales y el sector privado, esto con el fin de fortalecer aún más el consumo de productos nacionales “Hecho en Bolivia”.

También, a través de la Empresa de Apoyo a la Producción de Alimentos – EMAPA, durante

la campaña de verano 2023-2024, se apoyó a 744 familias de productores de trigo y piscicultores; en la producción de trigo se apoyó con asistencia técnica y distribución de insumos agrícolas para 399 hectáreas, en los municipios de Independencia, Pocona, Totorá, Arque, Pojo, Quillacollo y Tapacarí.

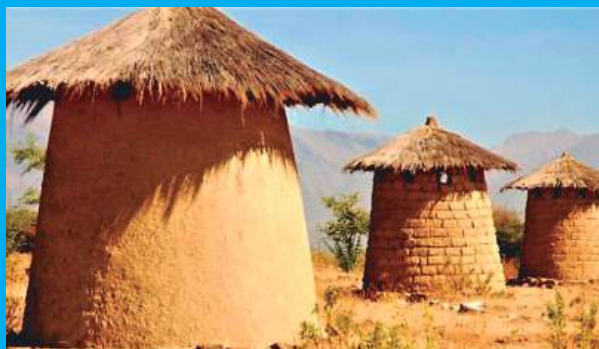
En la actividad piscícola se apoyó a los piscicultores del trópico de Cochabamba con el acopio de 14 toneladas de carne de pescado, además se realizó el monitoreo y asistencia técnica de 364 productores piscícolas de la región.

En el Departamento de Cochabamba ya se cuenta con 20 sucursales y tiendas EMAPA para comercializar productos 100% nacionales, a precio justo, en favor de toda la población. Al mes de agosto de 2024 se generó ingresos por ventas de Bs. 52 millones.

De la misma forma en cuanto al sector panificador, se ha beneficiado a 11 Asociaciones de panificadores (273 afiliados), a los cuales se entregó 151.391 qq. de harina de trigo por un valor de Bs. 20.6 millones, garantizando de esta forma el precio del pan a Bs 0,50 para toda la población de Cochabamba.



Programa de Gestión del Turismo Cultural y Natural



El programa de Gestión del Turismo Cultural y Natural tiene proyectado una inversión de Bs 87,6 millones, de los cuales Bs 43,8 millones serán destinados al mejoramiento de la oferta turística de los valles y cono sur cochabambino, a partir de la restauración y conservación de los atractivos turísticos en los municipios de Arani, Cliza, Tarata, Totoro y Anzaldo.

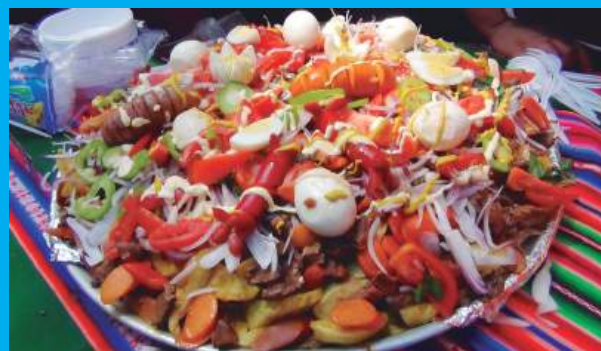
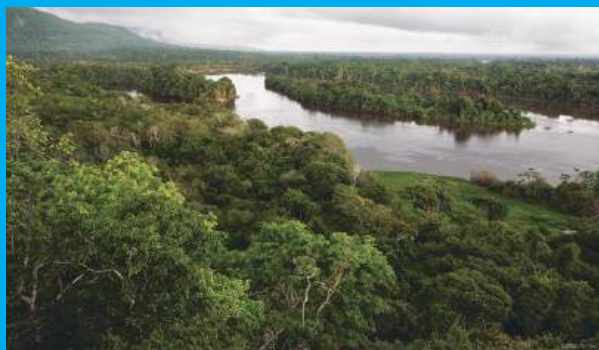
Estas poblaciones donde interviene el Programa tienen características históricas y patrimoniales reflejadas en su paisaje cultural, riqueza



paleontológica, arqueológica y una riqueza en su arquitectura colonial y republicana.

Estos municipios están asentados en un ámbito territorial turístico propicio que dinamizará el turismo en el corredor Cochabamba - Torotoro.

Sus espacios de producción y distribución de productos desde la puna, valle y trópico en sistemas de intercambio recíproco y su memoria histórica han dejado huellas que se constituyen en un potencial cultural, histórico y turístico.



Cochabamba

Avanza en la industrialización

PLANTA DE AGROINSUMOS VALLE ALTO

Municipio Araní
Inversión: **Bs 45 millones**

PLANTA DE ACOPIO Y ALMACENAJE DE RESIDUOS LÍQUIDOS

Municipio Tiraque
Inversión: **Bs 68 millones**

13 PLANTAS DE INDUSTRIA FARMACÉUTICA EN BOLIVIA

9 Plantas en el Municipio de Santivañez
4 Plantas en el Municipio de Sacaba
Inversión: **Bs 3.349 millones**

PLANTA PROCESADORA DE EXTRACCIÓN DE ACEITE VEGETAL Y ADITIVOS DE PALMA

Municipio Chimoré
Inversión: **Bs 164 millones**

PLANTA DE AGROINSUMOS VALLE BAJO

Municipio Capinota
Inversión: **Bs 60 millones**

PLANTA PROCESADORA DE PIÑA

Municipio Entre Ríos
Inversión: **Bs 93 millones**

PLANTA PROCESADORA DE LA HOJA DE COCA

Municipio Sacaba
Inversión: **Bs 62 millones**



INVERSIÓN

Bs 3.837,9 millones



ESTADO PLURINACIONAL DE
BOLIVIA

MINISTERIO DE DESARROLLO
PRODUCTIVO Y ECONOMÍA PLURAL



**BOLIVIA ES
INDUSTRIALIZACIÓN**