

Con **LUCHO** y **DAVID**  
la **INDUSTRIALIZACIÓN**  
del **DEPARTAMENTO** de **LA PAZ**  
**AVANZA**



ESTADO PLURINACIONAL DE  
**BOLIVIA**

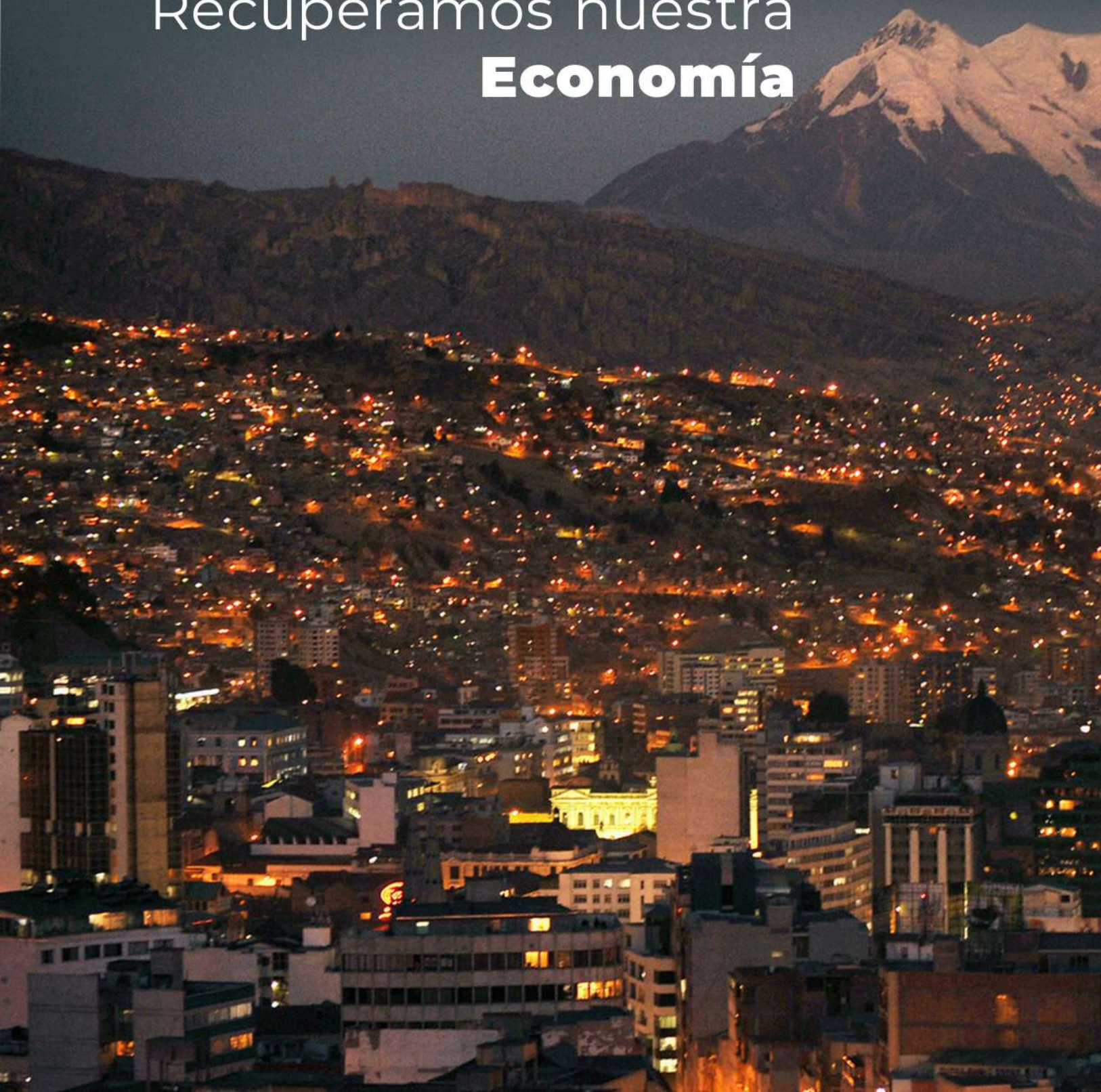
MINISTERIO DE DESARROLLO  
PRODUCTIVO Y ECONOMÍA PLURAL



**BOLIVIA ES  
INDUSTRIALIZACIÓN**

# LA PAZ

Recuperamos nuestra  
**Economía**





**BOLIVIA ES  
INDUSTRIALIZACIÓN**

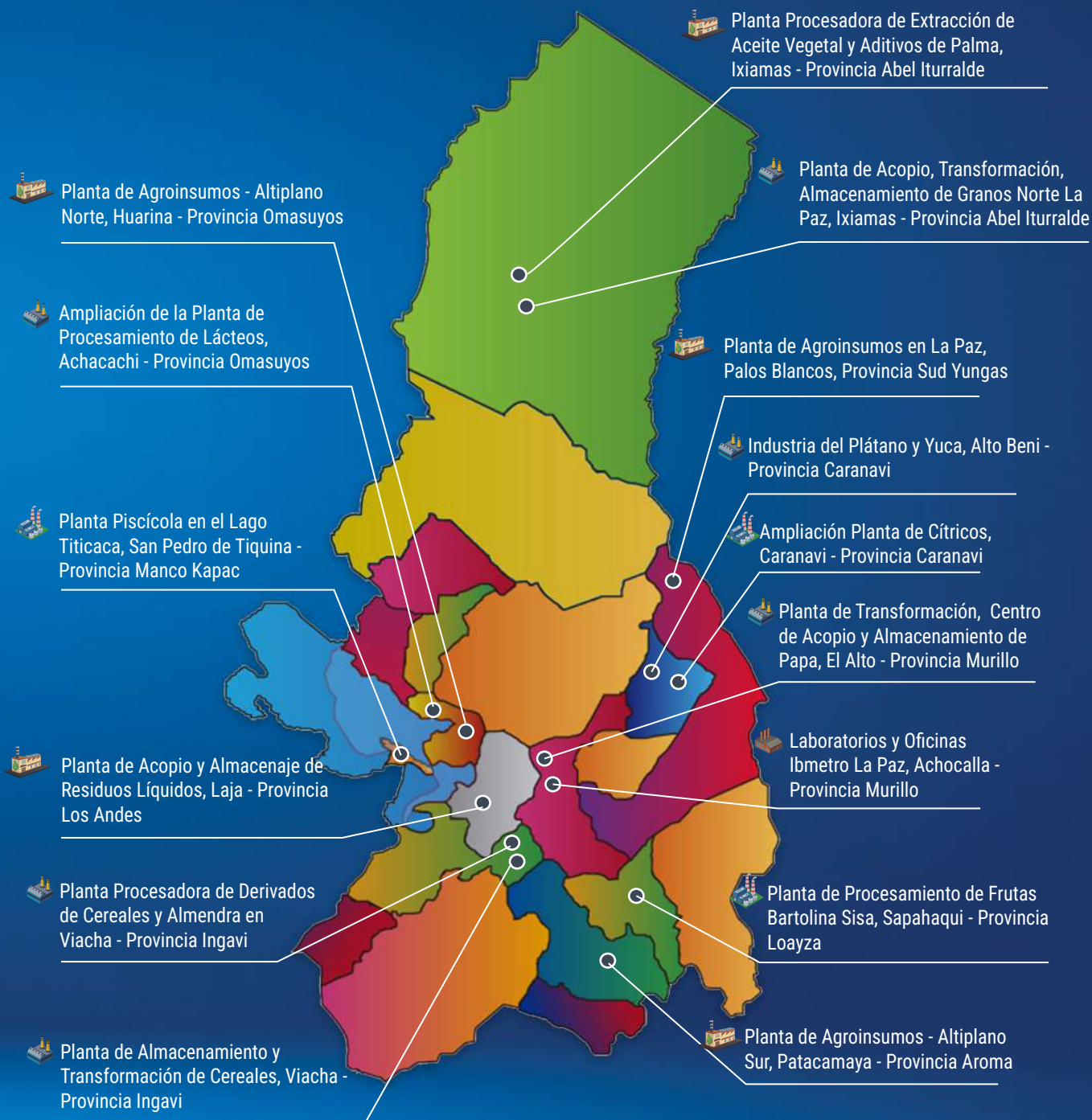
# ¡Que viva La Paz!



La industrialización es el camino para mejorar la calidad de vida de la población; más empleo, mayores ingresos, basados en los principios de solidaridad, respeto y amor por nuestra Patria.

Luis Arce Catacora  
Presidente Constitucional del Estado Plurinacional de Bolivia

# INDUSTRIAS EN EL DEPARTAMENTO DE LA PAZ



# Laboratorios y Oficinas IBMETRO La Paz, Achocalla

El presidente del Estado Plurinacional de Bolivia, Luis Arce, el ministro de Desarrollo Productivo y Economía Plural, Néstor Huanca, junto a las organizaciones sociales, inauguraron la moderna infraestructura del Instituto

Boliviano de Metrología-IBMETRO en el municipio de Achocalla.

“Si queremos industrializar nuestro país tenemos que mejorar la calidad de IBMETRO, tenemos que tener una medición absolutamente desarrollada para que toda la tecnología de industrialización tenga la capacidad de medir lo que estamos industrializando”, dijo el presidente Luis Arce.

IBMETRO cuenta con 30 laboratorios, entre ellos: Laboratorio de Masa, Laboratorio de Presión y

Vacío, Laboratorio de Fuerza y Torque, Laboratorio de Longitud y Ángulo, Laboratorio de Volumen y Densidad, Laboratorio de Balanzas. Asimismo, Laboratorio de Química Orgánica, Laboratorio de Química Inorgánica, Laboratorio de Electroquímica, entre otros.

“Estamos camino a profundizar el proceso de industrialización, instalando varias Plantas Industriales a nombre del Estado en diferentes partes del país”, dijo el ministro de Desarrollo Productivo y Economía Plural, Néstor Huanca.

## DATOS GENERALES

**Inversión:**  
Bs 45 millones

**Empleos:**  
70 directos  
210 indirectos

**Beneficiarios:**  
3.797 unidades  
industriales  
manufactureras

**Ubicación:**  
Municipio Achocalla -  
Provincia Murillo



# Planta de Transformación, Centro de Acopio y Almacenamiento de Papa, El Alto - Provincia Murillo

En el municipio de El Alto se ha concluido la construcción de una moderna Planta de Transformación, Centro de Acopio y Almacenamiento de Papa; a cargo de la Empresa de Apoyo a la Producción de Alimentos-EMAPA. Esta industria pensada en los productores de papa del departamento de La Paz está próxima a su funcionamiento.

En Bolivia la producción de la papa en la gestión 2023 alcanzó a más de 1,2 millones de toneladas. El departamento de La Paz es el segundo mayor productor a nivel nacional con 190.796 toneladas en las siguientes regiones:

- Atiplano norte: Achacachi, Batallas, Pucarani, Laja, Viacha, Corocoro, Caquiaviri, Tiahuanacu, Jesús de Machaca, Calacoto, San Andrés de Machaca, Comanche, entre otros.
- Altiplano sur: Sica Sica, Ayo Ayo, Cairoma, Patacamaya, Calamarca, Umala, San Pedro de Curahuara, Papel Pampa, Santiago de Callapa, Chacarilla, Colquiri, entre otros
- Los valles: Achocalla, Palca, Yaco, entre otros.
- En el departamento de La Paz se produce las papas "Huaycha", "Marcela", "Dessire", "Jatun Puka" y otras.

## CAPACIDAD DE PRODUCCIÓN

- 3.360 TM de almacenamiento estático (4 silos – 840 TM/cada una)
- 3.094 TM/año de papa pre frita congelada
- 1.027 TM/año de puré de papa
- 478 TM/año de hojuelas de papa
- 312 TM/año de almidón de papa

## PRODUCTOS

- Acopio
- Almacenamiento
- Papa pre frita congelada
- Puré de papa
- Hojuelas de papa
- Almidón de papa

## DATOS GENERALES

### Inversión:

Bs 162 millones

### Empleos:

175 directos

1.750 indirectos

### Beneficiarios:

79.980 familias productoras de papa

### Ubicación:

Municipio El Alto - Distrito 14 - Provincia Murillo



# Planta de Acopio, Transformación, Almacenamiento de Granos Norte La Paz, Ixiamas - Provincia Iturralde

Esta planta industrial se encuentra en la última fase de su construcción, permitirá el acopio de la producción de maíz, arroz y soya del norte de La Paz.

Asimismo, se transformará estos productos para el beneficio del sector avícola, porcino, lechero y bovino del norte paceño que permitirá garantizar la alimentación de nuestro departamento y la región occidental del país.

## CAPACIDAD DE PRODUCCIÓN

- 32.000 TM de almacenamiento estático (20.000 TM de maíz y 12.000 TM de arroz)
- Beneficiadora de arroz 40 TM/día
- Producción de alimento balanceado 5 TM/día

## PRODUCTOS

- Beneficiado de arroz y soya
- Almacenamiento de maíz, arroz y soya
- Alimento balanceado

## DATOS GENERALES

### Inversión:

Bs 106 millones

### Empleos:

40 directos

400 indirectos

### Beneficiarios:

466 familias  
productoras

### Ubicación:

Municipio de Ixiamas  
- Provincia Iturralde





# Planta Piscícola en el Lago Titicaca, San Pedro de Tiquina - Provincia Manco Kapac

La Planta Piscícola impulsará la economía de toda la región, apoyando a los productores con la provisión de insumos para la mejora del rendimiento piscícola, acopiando su producción y dando valor agregado a la producción de trucha.

Esta industria cuenta con un laboratorio de mejoramiento genético de alevines y una línea de crianza de peces de engorde. Además, incluye una planta industrial de procesamiento de carne, que permitirá producir filete y trucha entera eviscerada para el mercado interno y de exportación.

Asimismo, cuenta con una planta industrial de alimento balanceado para consumo propio de la planta y la venta a los productores piscícolas de la región, cuenta además con una planta de tratamiento de aguas residuales.

El proyecto se encuentra en proceso de conclusión de obras civiles y montaje de equipamiento

## PRODUCTOS

- Alevines triploides de trucha
- Crianza de peces
- Carne procesada
- Alimento balanceado
- Carne de pescado envasado al vacío (trucha)

## CAPACIDAD DE PRODUCCIÓN

- 1.000.000 U/año reproducción y producción de alevines triploides.
- 488 TM/año de carne de pescado procesada por turno (trucha), eviscerado, fileteado y envasado al vacío.
- 2.000 TM/año de alimento balanceado.

paralelamente a la importación de los diferentes módulos.

En los próximos meses tendremos el placer de inaugurar la Planta Piscícola en el Lago Titicaca.

## DATOS GENERALES

**Inversión:**  
**Bs 87 millones**

**Empleos:**  
**69 directos**  
**345 indirectos**

**Beneficiarios:**  
**3.988 familias**  
**productoras**

**Ubicación:**  
**Municipio San Pedro de Tiquina**  
**- Provincia Manco Kapac**



# Ampliación de la Planta de Procesamiento de Lácteos, Achacachi - Provincia Omasuyos

La actividad agrícola y lechera en el municipio de Achacachi se constituye en una de las principales fuentes laborales y de ingresos económicos, al igual que en las poblaciones aledañas.

Esta planta, para el orgullo de la provincia Omasuyos y productores lecheros de la región, se pondrá en funcionamiento en la presente gestión.

## PRODUCTOS

- Leche UHT
- Leche saborizada UHT
- Leche deslactosada
- Leche light

## CAPACIDAD DE PRODUCCIÓN

- Ampliación de capacidad de procesamiento de 20.000 a 40.000 L/día de leche fresca para producir leche UHT blanca, deslactosada, saborizada y light.

## DATOS GENERALES

### Inversión:

Bs 45 millones

### Empleos:

50 directos

150 indirectos

### Beneficiarios:

1.048 productores lecheros

### Ubicación:

Municipio Achacachi - Provincia Omasuyos



# Planta Procesadora de Derivados de Cereales y Almendra en Viacha - Provincia Ingavi



Esta importante industria transformará diferentes cereales y frutos secos, como la quinua, el trigo; además de la almendra partida, el chocolate, avena, cañahua y otros productos. Se producirá barras energéticas, galletas, hojuelas, entre otros productos.

Actualmente, la planta está en su última fase de construcción y se prevé concluirla en la presente gestión.

## CAPACIDAD DE PRODUCCIÓN

- 1.040 TM/año de producción de derivados de almendra, trigo, quinua, chocolate y otros

## PRODUCTOS

- Productos alimenticios derivados de almendra, chocolate, avena, trigo y frutos tostados.

## DATOS GENERALES

### Inversión:

Bs 25 millones

### Empleos:

153 directos

765 indirectos

### Beneficiarios:

70.000 familias productoras

### Ubicación:

Municipio de Viacha - Provincia Ingavi



# Planta de Procesamiento de Frutas Bartolina Sisa, Sapahaqui - Provincia Loayza

Esta planta procesadora de frutas será emplazada para industrializar frutas de la región como el durazno, tuna, uva, entre otras.

Producirá néctar para el consumo del mercado interno y exportación; néctar concentrado para el consumo y como insumo productivo para la industria de bebidas y alimentos, pulpa de fruta destinada a la

lío-filización para su posterior exportación.

También se utilizará como insumo productivo para la industria de alimentos, farmacia, cosmética, fabricación de helados, bebidas y compost, que será utilizado para la fertilización de suelos en la región. Actualmente la Planta está en construcción y se prevé su conclusión en la presente gestión.

## DATOS GENERALES

### Inversión:

Bs 50 millones

### Empleos:

80 directos

250 indirectos

### Beneficiarios:

2.000 familias productoras

### Ubicación:

Municipio de Sapahaqui - Provincia Loayza

## CAPACIDAD DE PRODUCCIÓN

4.800 TM/año de procesamiento de fruta (uva, tuna, durazno, pera) para la producción de néctar concentrado y pulpa de fruta.

## PRODUCTOS

- Néctar concentrado
- Néctar
- Pulpa



# Planta de Agroinsumos en La Paz, Palos Blancos, Provincia Sud Yungas

Uno de los pilares más importantes para la sustitución de importaciones, es el mejoramiento de los rendimientos de producción agrícola. Se ha demostrado que una adecuada fertilización puede incrementar los rendimientos en hasta el 42% mínimamente, por esta razón se están implementando 10 plantas estratégicamente ubicadas para la producción de agroinsumos a nivel nacional.

Actualmente, para fortalecer la producción agrícola del norte del departamento de La Paz, se implementa esta Planta que proveerá fertilizantes y agroinsumos para el mejoramiento de los suelos y rendimientos productivos de los cultivos agrícolas de la región. La planta está en fase de construcción.

## CAPACIDAD DE PRODUCCIÓN

- 20 TM/mes de bioplaguicidas
- 240 TM/mes de biofertilizante

## DATOS GENERALES

### Inversión:

Bs 44 millones

### Empleos:

12 directos

115 indirectos

### Beneficiarios:

2.800 familias productoras

### Ubicación:

Municipio Palos Blancos - Provincia Sud Yungas

## PRODUCTOS

- Biofungicidas
- Biofertilizantes y bioles
- Bioinsecticidas
- Humus de lombriz - compost
- Micronutrientes

# Planta de Agroinsumos - Altiplano Norte, Huarina, Provincia Omasuyos

Para garantizar la seguridad alimentaria y mejorar la competitividad de nuestras industrias, debemos fortalecer la producción primaria para reducir costos e incrementar los rendimientos productivos de los cultivos agrícolas, por lo cual es necesario añadir más nutrientes y micronutrientes al suelo, mejorar la estructura del suelo y aumentar su capacidad productiva.

La Planta Industrial que se construye en Huarina, permitirá la fertilización de suelos para garantizar una producción

agrícola sostenible y eficiente, mejorando tanto la calidad como la cantidad de los cultivos, incrementando rendimientos y por consiguiente reduciendo los costos de los hermanos productores de la provincia Omasuyos, Los Andes, Manco Kapac, Ingavi, Muñecas, Camacho entre otras provincias del departamento de La Paz.

En esta planta se producirá 20 TM/mes de bioplaguicidas y 240 TM/mes de biofertilizantes, para que los productores cuenten con estos insumos agrícolas a precio justo y les permita mejorar sus rendimientos en la producción agropecuaria de la región.

Actualmente, esta planta industrial se encuentra en la fase de construcción.

## DATOS GENERALES

**Inversión:**  
Bs 40 millones

**Empleos:**  
12 directos  
115 indirectos

**Beneficiarios:**  
2.200 familias productoras

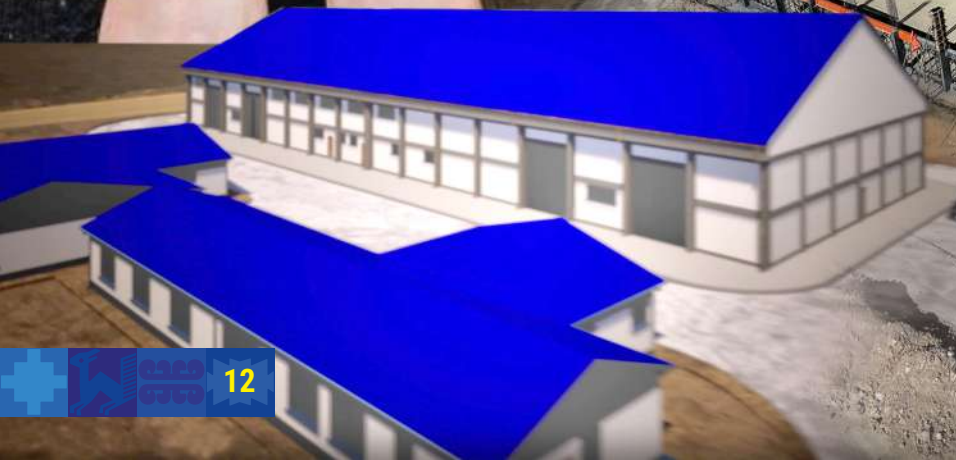
**Ubicación:**  
Municipio Huarina -  
Provincia Omasuyos

## PRODUCTOS

- Biofungicidas
- Biofertilizantes y bioles
- Bioinsecticidas

## CAPACIDAD DE PRODUCCIÓN

- 20 TM/mes de ioplaguicidas
- 240 TM/mes de biofertilizantes





# Planta de Acopio y Almacenaje de Residuos Líquidos, Laja - Provincia Los Andes

La construcción de esta Planta estará destinada a la recolección de materia prima para la producción de biocombustible. La factoría almacenará residuos como aceite de cocina y grasa animal que serán reciclados para su conversión en diésel ecológico, generando fuentes de empleo y nuevos emprendimientos productivos.

Con la incursión en el tratamiento de aceites usados, se busca

sustituir las importaciones de diésel y gasolina, cuyos precios están subvencionados en el país.

Este proyecto contribuye, además, a reducir la contaminación de la Madre Tierra con la disminución del uso de combustibles fósiles.

El proyecto se encuentra en la fase de ajuste y definición.

## CAPACIDAD DE PRODUCCIÓN

- Esta planta procesará las grasas y aceites usados en la producción de aceite pulido para alimentar la Planta de Biodiésel de El Alto.
- Tendrá una capacidad de almacenamiento estático de 5 mil toneladas.

## DATOS GENERALES

**Inversión:**  
Bs 68 millones

**Empleos:**  
16 directos  
80 indirectos

**Beneficiarios:**  
235 unidades recolectoras

**Ubicación:**  
Municipio de Laja,  
Parque Industrial  
Kallutaca - Provincia  
Los Andes

## PRODUCTOS

- Acopio aceite vegetal usado
- Producción de aceite pulido para ecodiésel

# Presidente inauguró la Planta de Almacenamiento y Transformación de Cereales

BICENTENARIO DE BOLIVIA

OBRAS DEL BICENTENARIO

BOLIVIA ES INDUSTRIALIZACIÓN



Con una inversión de Bs 182 millones, el presidente Luis Arce, inauguró la Planta de Almacenamiento y Transformación de Cereales más grande de Bolivia, emplazada en 70 mil metros cuadrados, en el municipio Viacha capital de la provincia Ingavi del departamento de La Paz.

Acompañaron a la autoridad los ministros de Desarrollo Productivo y Economía Plural, Néstor Huanca y de Desarrollo Rural y Tierras, Santos Condori.

“Con esta Planta de Almacenamiento y Transformación

de Cereales, el municipio de Viacha entra decididamente en la etapa de industrialización del país, con esta Planta incentivaremos la producción de trigo en nuestro departamento y departamentos aledaños a La Paz. Habrá mercado seguro para que los productores





# Planta de Almacenamiento y más grande del país en Viacha

“vendan su trigo a EMAPA” dijo el presidente Luis Arce en el acto de inauguración de la planta industrial.

Con la producción de trigo y siguiendo la cadena productiva de este cereal, la Planta embolsó harina e industrializó los primeros fideos en diferentes variedades como el “tallarín”, “corbatitas”, “caracoles”, entre otros; la primera autoridad presentó al país el primer quintal de harina y degustó un exquisito ají de fideos con el sello boliviano.

“Vamos a producir nuestro propio fideo con harina paceña y vamos a tener nuestro ají de fideo paceño. Estamos apuntando a esta industrialización que nos enorgullece, que nos hace hinchar el pecho porque esto hermanas y hermanos, debiéramos haberlo hecho mucho tiempo atrás, estaba en el modelo económico la industrialización”, subrayó la autoridad.



El presidente Luis Arce desmereció las críticas de los opinadores de la derecha neoliberal que pretenden posesionar el argumento de crisis económica en el país, entre ellos, desacreditó al ex ministro de Economía Branko Marincovic, mostrando una incapacidad en el manejo de la administración pública, junto a Jeanine Añez.

“Ahora quieren levantar la cabeza, esa derecha quiere levantar la cabeza y quieren enseñarnos a manejar el Estado, a manejar la economía: ¡así se maneja la economía, neoliberales, con obras, con industrialización!” subrayó Arce.





# Silos de Viacha almacenarán 41 mil toneladas de granos

El ministro de Desarrollo Productivo y Economía Plural, Néstor Huanca, dijo que la Planta de Almacenamiento y Transformación de Cereales de Viacha tiene capacidad de almacenamiento estático de 41.000 toneladas métricas, 300 toneladas métricas de molienda de trigo por día, seis toneladas métricas de pastas y fideos por día.

Producirá harina 'triple cero' requerida para la elaboración de pan de batalla y harina de trigo 'cuatro cero' para la elaboración de fideos como ser el tallarín y espagueti que ingresarán a los supermercados EMAPA a precio y peso justo.

“Hermano Presidente, en su momento cuando iniciamos esta obra, con la piedra fundamental, comprometimos concluirla lo antes posible. Hoy de cara al pueblo, cuando estamos encarando el proceso de industrialización podemos decir palabra cumplida”, dijo Huanca.

Destacó las potencialidades productivas de las distintas regiones donde se construyen más de 150 plantas industriales dentro el proceso de industrialización con sustitución de importaciones; 63 a cargo de Desarrollo Productivo con una inversión de Bs 11.274 millones.

Durante más de tres años de gestión de Gobierno, se han garantizado recursos por más de Bs 29 mil millones para la implementación de más de 150 plantas industriales en todo el territorio nacional.

Ante las autoridades originarias de Viacha y comunidades aledañas como Laja, Mecapaca, Palca y otros municipios que asistieron a la inauguración, Huanca dijo que los abuelos y abuelas con sus saberes y conocimientos ancestrales practican la 'pirhua' que consiste en almacenar la producción de alimentos, “hoy las pirhuas son grandes silos metálicos”, mencionó.



# Planta de Agroinsumos - Altiplano Sur, Patacamaya, Provincia Aroma

La población boliviana conoce que los hermanos productores agropecuarios compran fertilizantes químicos importados a precios elevados, por tanto, la producción agropecuaria está siendo afectada. El presidente Luis Arce está implementando

plantas de agroinsumos que producirán fertilizantes naturales, abonos naturales, para sustituir importaciones y fortalecer la producción.

Actualmente, la planta industrial está en fase de construcción.

## CAPACIDAD DE PRODUCCIÓN

- 20 TM/mes de bioplaguicidas
- 480 TM/mes de biofertilizantes
- 10 TM/mes de abonos orgánicos

## PRODUCTOS

- Biofungicidas
- Biofertilizantes y bioles
- Bioinsecticidas
- Humus de lombriz - compost
- Micronutrientes

## DATOS GENERALES

**Inversión:**  
Bs 48 millones

**Empleos:**  
15 directos  
100 indirectos

**Beneficiarios:**  
4.000 familias productoras

**Ubicación:**  
Municipio Patacamaya  
- Provincia Aroma

# Industria del Plátano y Yuca en el Departamento de La Paz

El departamento de La Paz produce 14 mil toneladas de banano, 104 mil toneladas de plátano y 17 mil toneladas de yuca, la producción se caracteriza por ser agroecológica y su industrialización permitirá alcanzar mercados del exterior donde son muy requeridos como insumo para otras industrias como la de alimentos,

generando 139 empleos y mejorando la calidad de vida de los 6.501 de los productores de la región.

Debido a las condiciones topográficas del terreno provisto para la implementación del proyecto, se realizan los ajustes y modificaciones.

## DATOS GENERALES

**Inversión:**  
Bs 207 millones

**Empleos:**  
55 directos  
84 indirectos

**Beneficiarios:**  
6,501 productores de la región

**Ubicación:**  
Municipio Alto Beni - Provincia Caranavi

## CAPACIDAD DE PRODUCCIÓN

- 6.119 TM/año de harina de banano verde
- 5.934 TM/año de harina de plátano de freír
- 4.488 TM/año de harina de yuca
- 1,9 millones de m<sup>3</sup>/día de biomasa
- 2.786 TM/año de alimento balanceado para porcinos y pollos de engorde
- 2.909 TM/año de fertilizantes

## PRODUCTOS

- Harina de banano
- Harina de plátano
- Harina de yuca
- Biomasa y biogás
- Fertilizante
- Alimento balanceado



# Planta Procesadora de Extracción de Aceite Vegetal y Aditivos de Palma en el Departamento de La Paz – Ixiamas

La industrialización con sustitución de importaciones toma como pilar fundamental la sustitución de importaciones de combustibles a partir del biodiesel, que se producirá en base a los aceites de especies olíferas como la palma aceitera. El norte del departamento de La Paz tiene el potencial para la producción de palma aceitera, por este motivo se está implementando la planta de extracción de aceite de palma con última tecnología, que permitirá aprovechar todo el fruto.

Esta Planta contará con varias líneas de producción como el aceite rojo crudo, aceite y harina de palmiste.

Actualmente, la Planta se encuentra en proceso de construcción de la maquinaria y las líneas de producción. Se prevé concluirla en la gestión 2025.

## CAPACIDAD DE PRODUCCIÓN

- 132.000 TM/año de fruto de palma aceitera para la producción de aceite rojo crudo, aceite de palmiste y harina de palmiste.

## PRODUCTOS

- Aceite de palma
- Aceite de palmiste
- Torta de palmiste
- Bioabonos

## DATOS GENERALES

### Inversión:

Bs 164 millones

### Empleos:

32 directos

160 indirectos

### Beneficiarios:

1.785 productores del sector agrícola

### Ubicación:

Municipio Ixiamas - Provincia Iturralde



# Ampliación Planta de Cítricos, Caranavi

Se ampliará la capacidad de producción de jugos y néctares con una línea de extracción, ampliación de los almacenes de materia prima y producto terminado. La inversión estimada es de Bs 5 millones

y alcanzará una producción de 22.000 litros/día de néctar y jugos.

Actualmente, se realiza el ajuste al estudio de diseño técnico.

## DATOS GENERALES

**Inversión:**  
Bs 5 millones

**Empleos:**  
28 directos  
116 indirectos

**Beneficiarios:**  
2.300 familias productoras

**Ubicación:**  
Municipio Caranavi -  
Provincia Caranavi

## PRODUCTOS

- Néctar de cítricos
- Jugos de cítricos

## CAPACIDAD DE PRODUCCIÓN

- Ampliación de la capacidad de extracción de jugo de 900 L/hora a 1.800 L/hora.



# Arce apunta a la Marcha al Norte como estrategia del desarrollo paceño

El presidente Luis Arce, reafirmó el impulso del proyecto la “Marcha al Norte” para que el departamento de La Paz aproveche sus capacidades y potencialidades productivas del norte paceño y genere mayores oportunidades para el desarrollo de la región, no solamente con la integración caminera, sino también con industrialización de la producción tradicional y el desarrollo de la agroindustria y avicultura.

“Queridos paceños y paceñas, seguiremos trabajando incansablemente para construir un futuro mejor para todos, cada inversión, cada proyecto y cada esfuerzo están orientados a mejorar la calidad de vida de nuestra gente y a fortalecer el desarrollo integral de nuestro querido departamento de La Paz”, dijo el Dignatario de Estado.

Explicó que el Gobierno está impulsando el proceso de industrialización con sustitución de importaciones, beneficiando a varios municipios con Plantas Industriales.

“La herencia de nuestros héroes libertarios nos impone la obligación de construir un futuro mejor para las próximas generaciones, la industrialización es el camino para mejorar la calidad de vida de la población; más empleo, mayores ingresos, basados en los principios de solidaridad, respeto y amor por nuestra patria”, dijo la autoridad.



# Gran Poder genera Bs 475,1 millones y crece en 9%

La Entrada Folklórica del Señor Jesús del Gran Poder generó Bs 475,1 millones y creció en 9% más que la gestión 2023, gracias al flujo de turistas nacionales y extranjeros que permitió dinamizar la economía de distintos rubros con la participación de 326.007 personas entre espectadores, fraternos y músicos, según el balance del viceministro de Turismo Hiver Flores.

“El gasto por turismo receptivo nacional e internacional, generó cifras importantes para nuestra economía. Centenares de turistas extranjeros compraron paquetes de turismo cultural para asistir a la Festividad del Gran Poder 2024. A su vez, su visita a Bolivia, contempla el viaje a otros destinos turísticos en otras regiones del país” dijo Flores en conferencia de prensa.

Actualmente, en esta festividad, considerada la Fiesta Mayor de los Andes participan fraternidades folclóricas que exponen un vasto repertorio del rico legado cultural de Bolivia.

“Fue un acontecimiento programado que permitió contemplar el derroche de alegría, colorido, emotividad y devoción al Señor Jesús del Gran Poder, con la participación de bailarines de distintas edades, desde niños hasta adultos mayores que integraron las 75 comparsas” mencionó Flores.

Artesanos bordadores, sastres, confeccionistas de polleras y mantas, sombreroeros, orfebres que confeccionan las hermosas joyas para los fraternos y agentes de turismo celebraron los resultados del esfuerzo tesonero de meses de sacrificio, explicó la autoridad.

“El turismo es un sector económico de carácter transversal por lo que su funcionamiento implica la participación de otros sectores económicos a través de la producción y comercialización de bienes y servicios”.

Las danzas y los bailarines se presentan con la promesa de bailar durante tres años como acto de agradecimiento a la divinidad del Señor Jesús del Gran Poder.





# Operadores de Turismo de Bélgica interesados en Bolivia

El Ministerio de Desarrollo Productivo y Economía Plural, a través del Viceministerio de Turismo y el programa "Conoce Bolivia", en coordinación con la Embajada de Bolivia en Bruselas, organizó un fam-trips de Bélgica a Bolivia. El tour de extranjeros quedó deslumbrado con las rutas turísticas que ofrece La Paz.

El objetivo de este fam-trips es que los expertos en comercializar productos turísticos de Sudamérica puedan conocer la diversidad de los destinos turísticos que ofrece Bolivia a los países de otros continentes.

Las misiones de operadores europeos visitaron Santa Cruz, Tarija, Potosí y La Paz; sostuvieron reuniones de negocios con operadoras y agencias de viaje y turismo de Bolivia en las tres ruedas de negocio cerrando importantes proyectos de visita al país.

Las rutas turísticas guiadas de senderismo, trekking, montañismo, vuelos en parapente, rutas de ciclismo de montaña, espeleología, entrenamiento con paintball son las ofertas más atractivas para los extranjeros.



# EMAPA tiene 46 sucursales en el departamento de La Paz

La Empresa de Apoyo a la Producción de Alimentos-EMAPA, tiene por objeto apoyar a los sectores de la cadena productiva de alimentos, a la producción agropecuaria y agroindustrial, contribuir a la estabilización del mercado interno de productos agropecuarios y agroindustriales, y a la comercialización de la producción del agricultor en el mercado interno y externo.

El departamento cuenta con 46 sucursales: 13 urbanas ubicadas en las siguientes zonas de La Paz y El Alto: Central Av. Mariscal Santa Cruz, Av. Camacho, Gran Poder, Chasquipampa, Miraflores, Villa Tunari, Santa Rosa, Río Seco Estación, Pacajes Caluyo, Alto Lima, Zona Villa Dolores, San Roque y Santísima Trinidad.

Asimismo, 33 agencias en el área rural, en los municipios de Caranavi, Ancoraimas, Mocomoco, Carabuco, Palca, Sapahaqui, Cayimbaya, Guaqui, Warisata, Colquencha, Humanata, Inquisivi, Huarina, Huatajata, Coroico, La Asunta, Tiquina, Colquiri, Copacabana, Konani, Patacamaya, Quime, Pucarani, Chua Cocani, Corpa, Licoma, Santiago de Huata, Cajuata, Palos Blancos, Coripata, Viacha, Collana, Cohoni para comercializar productos 100% nacionales, a precio justo, en favor de toda la población.

En la gestión 2023, a través de EMAPA se distribuyó 1,64 millones de quintales de harina en favor de 1.369 panificadores del departamento de La Paz; al mes de mayo de la gestión 2024 ya se distribuyó 622.409 quintales de harina en favor de 1.357 panificadores, que ha permitido estabilizar el precio pan.

El año 2023, EMAPA comercializó a precio justo 1.199 toneladas de maíz,

7.976 Kg de carne de res, 176.360 Kg de carne de pollo y 3,07 millones de unidades de huevo, que ha permitido estabilizar los precios de los productos de la canasta familiar.

El Gobierno garantiza la seguridad alimentaria del departamento con el apoyo a 1.009 productores de trigo, arroz, maíz y quinua, con la dotación de 32.000 kilogramos de semilla certificada de arroz, 6.920 kilogramos de semilla híbrida de maíz, 11.469 kilogramos de semilla de quinua orgánica certificada y 5.375 kilogramos de semilla certificada de trigo, además de insumos agrícolas y asistencia técnica para la producción en más de 320 hectáreas de arroz, 346 hectáreas de maíz, 1.911 hectáreas de quinua y 53,7 hectáreas de trigo.

El 2023 se generaron ingresos por ventas de Bs 490 millones. Al mes de junio de la presente gestión se ha generado ingresos por ventas de Bs 197 millones.





# Carrera Pedestre por la Industrialización

El Ministerio de Desarrollo Productivo y Economía Plural, a través de PRO-BOLIVIA y la Central Obrera Regional de El Alto, realizó la “Carrera pedestre por la Industrialización 2024” 10k en conmemoración al Día Mundial de la Leche, además de organizar una “Feria Productiva e informativa”.

Los atletas Jhoselyn Camargo y David Ninavia, ganadores de la “Carrera Pedestre por la Industrialización” aplaudieron la iniciativa deportiva de esta cartera de Estado al ser premiados cada uno con Bs 5.000 en la categoría Damas y Varones.

“Es una gran satisfacción y es sorprendente ver la participación de todos los jóvenes, a nombre de nuestro presidente Luis Arce y el vicepresidente David Choquehuanca les manifestamos nuestro enorme agradecimiento por sumarse al deporte y al respaldo de nuestra Feria Productiva”, dijo el ministro Néstor Huanca a los 2.469 participantes.

El objetivo de este evento deportivo fue promocionar e incentivar el consumo de productos lácteos, a través de la Carrera Pedestre en conmemoración al Día Mundial de Leche, contribuir al incremento del consumo

per cápita de productos lácteos e informar a la población acerca de los beneficios nutricionales del consumo de leche, pero sobretodo promover el consumo de productos con el sello “Hecho en Bolivia”.





# Agroinsumos para la producción de papa

La Empresa Estratégica de Producción de Abonos y Fertilizantes-EEPAF, suscribió un convenio comercial con la Institución Pública Desconcentrada Soberanía Alimentaria-IPDSA del Ministerio de Desarrollo Rural y Tierras, para otorgar 3.400 toneladas de agroinsumos, por un costo total de Bs 24 millones.

“Nuestra empresa estatal tiene la responsabilidad de producir y comercializar abonos y fertilizantes, en ese marco suscribimos, siete contratos de comercialización con el IPDSA, a través del proyecto mejoramiento de las condiciones productivas y de competitividad en tubérculos y raíces, a nivel nacional para dotar 3.400 toneladas de agroinsumos y obtener in-

gresos por más de Bs 24 millones”, explicó el gerente técnico Orlando Achu.

Este convenio comercial fortalecerá a las organizaciones productivas y la producción de papa en cinco departamentos que beneficiará a los productores de papa de diferentes municipios de los departamentos de La Paz, Tarija, Cochabamba, Chuquisaca y Potosí.

La EEPAF, actualmente implementa 10 modernas Plantas Industriales de Agroinsumos, con una inversión de Bs 510 millones que contarán con tecnología de punta en la producción de diversos fertilizantes ecológicos.



# Consume lo Nuestro

## promovió la venta de Bs 500 millones en productos

Con el fin de reactivar la economía del país y promocionar el consumo de productos nacionales, la aplicación Consume lo Nuestro ha permitido la comercialización de productos hechos en Bolivia por más de Bs 500 millones en todo el país, beneficiando a 1.342 unidades productivas.

Particularmente en el departamento de La Paz se ha generado un movimiento económico por Bs 267 millones (52% del total) beneficiando a 793 empresas paceñas de los rubros alimenticio, textil, cuero, servicios de alimentación, mueblería, entre otros.

Mediante el Decreto Supremo No 5047 de 25 de octubre de 2023, se amplió el alcance del uso del aplicativo móvil de manera voluntaria para:

- Los recursos del Fondo Social o parte de ellos, a ser utilizados en la entrega de presentes y/o regalos de fin de año, en el caso de las entidades del nivel central del Estado.

- Los recursos del Fondo Social o parte de ellos, a ser utilizados en la entrega de presentes y/o regalos de fin de año, en el caso de las empresas públicas del nivel central del Estado.
- El uso de una parte o la totalidad de los recursos destinados a la entrega de presentes y/o regalos de fin de año, en el caso de las empresas en las cuales el Estado tenga mayoría accionaria, sus filiales y sus subsidiarias.
- El pago emergente de estipendios, gratificaciones, asignaciones y otros, siempre que estos no formen parte de su salario, en el caso de las empresas o establecimientos laborales del sector privado y/o personas naturales, previa autorización de las trabajadoras y los trabajadores. Lo establecido en el presente inciso no constituye derecho laboral adquirido.



# Crédito SIBOLIVIA desembolsó Bs 1.647,1 millones, el 98% a la micro empresa

El crédito SIBOLIVIA de reactivación y desarrollo de la industria nacional con sustitución de importaciones, desembolsó Bs 1.647,1 millones a 12.598 unidades productivas de la pequeña y micro empresa constituyéndose más del 98% de las transferencias y el 0,44% a la gran empresa, según el reporte del Fideicomiso para la Reactivación y Desarrollo de la Industria Nacional-FIRE DIN, al 30 de junio, a cargo del Ministerio de Desarrollo Productivo y Economía Plural.

Para el crédito SIBOLIVIA el Gobierno dispuso Bs 2.393 millones con un Fondo de Garantía de Bs 150 millones, dirigido a micro, pequeños y medianos empresarios del sector productivo, para la producción de bienes de consumo final o intermedio de productos agropecuarios y manufacturas que sustituyan importaciones.

La industria manufacturera constituye el 65% de los créditos con 1.064,1 millones, la agricultura y ganadería con el 34% con Bs 546,5 millones. El departamento de La Paz lidera la lista de los créditos seguido de Cochabamba y Santa Cruz, según el reporte de esta Cartera de Estado.

SIBOLIVIA es un crédito al 0,5% de interés, el más bajo de la historia dirigido a micro, pequeños, medianos y gran empresa del sector productivo, quienes necesitan capital de operación y/o de inversión para la producción de bienes de consumo final o intermedio de productos agropecuarios y manufacturas que sustituyan importaciones.



# La INDUSTRIALIZACIÓN en **La Paz** avanza



## 15 PLANTAS INDUSTRIALES EN EL DEPARTAMENTO DE LA PAZ

1. Planta de Almacenamiento y Transformación Cereales – Viacha, Provincia Ingavi.
2. Planta de Transformación, Centro de Acopio y Almacenamiento de Papa – El Alto, Provincia Murillo.
3. Laboratorios y Oficinas de IBMETRO La Paz – Achocalla, Provincia Murillo.
4. Planta de Acopio, Transformación, Almacenamiento de Granos Norte La Paz – Ixiamas, Provincia Abel Iturralde.
5. Planta Piscícola en el Lago Titicaca – San Pedro de Tiquina, Provincia Marco Kapac.
6. Ampliación de la Planta de Procesamiento de Lácteos – Achacachi, Provincia Omasuyos.
7. Planta Procesadora de Derivados de Cereales y Almendra - Viacha, Provincia Ingavi.
8. Planta de Procesamiento de Frutas Bartolina Sisa - Sapahaqui, Provincia Loayza.
9. Planta de Agroinsumos – Palos Blancos, Provincia Sud Yungas.
10. Planta de Agroinsumos en La Paz – Altiplano Norte – Huarina, Provincia Omasuyos.
11. Centro de Acopio y Almacenaje de Residuos Líquidos – Laja, Provincia Los Andes.
12. Planta de Agroinsumos – Altiplano Sur – Patacamaya, Provincia Aroma.
13. Industria del Plátano y Yuca – Alto Beni, Provincia Caranavi.
14. Planta Procesadora de Extracción de Aceite Vegetal y Aditivos de Palma – Ixiamas, Provincia Abel Iturralde.
15. Ampliación Planta de Cítricos – Caranavi, Provincia Caranavi.

**Con una inversión de más de Bs 1.280 millones**

# Bs 1.280 millones para la industrialización de La Paz



“Querido pueblo paceño, estamos industrializando nuestra economía para garantizar un mejor futuro y mejor calidad de vida para nuestra población. En el departamento de La Paz estamos implementando 15 plantas industriales por un valor de más de 1.280 millones de bolivianos”, subrayó Arce.

## NUEVAS PLANTAS EN ESTUDIO PARA LA PAZ

- La implementación de la Industria Avícola en el Departamento de La Paz, se estima una inversión de más de Bs 600 millones.
- La implementación de la Planta de Procesamiento Frutícola Palos Blancos, se estima una inversión de Bs 81,5 millones.
- El Centro de Industrialización e Investigación de la Hoja de Coca Paceña, se estima una inversión de Bs 110 millones.
- La Planta Deshidratadora para la Producción de Alcohol Anhidro en la Empresa Azucarera San Buenaventura, se estima una inversión de Bs 34 millones.
- La Planta de Extracción de Aceite de Soya, en Ixiamas, se estima una inversión de Bs 160 millones.
- La Planta de Leche en Polvo en el Parque Industrial del municipio de Laja, se estima una inversión de más de Bs 340 millones.

Felicidades

**La Paz**

OBRAS A SU ALTURA

 @MDPyEPBolivia

 /MDPyEPBolivia

 /MDPyEPBolivia

 /Mdpyp.ebolivia

[www.produccion.gob.bo](http://www.produccion.gob.bo)